

- قابلیت پوشش دهی از ۵ تا ۵۰ میلی متر
- دوغاب تیکسوتروپ
- چسبندگی بسیار بالا
- استحکام مکانیکی اولیه و نهایی بالا
- مقاوم به آب دریا و آب های سولفاتی
- بدون مشکل زینست محیطی در تماس با آب آشامیدنی



LANKO

روش اجرا

آماده سازی سطح

- سطح را با کاردک از هرگونه اضافات سیمانی تا رسیدن به یک سطح صاف تمیز نمایید.
- سیمان های اطراف قسمت فلزی درون بتون را کاملا تمیز نمایید.
- محدوده و مرزهای اطراف قسمتی که باید تعمیر گردد را کاملا مشخص کنید.
- سطح باید عاری از هرگونه چربی و روغن باشد.
- سطح فولادی نمایان درون بتون را برس زده یا سنبلاست کنید تا هرگونه زنگار از سطح پاک گردد.
- سطح را از گرد و غبار پاک کنید.
- سطح را قبل از اعمال ملات تعمیراتی خیس کنید.
- اگر ضخامت سیمان روی میله فولادی کمتر از ۱۰ میلی متر باشد (سطح فلزی نمایان باشد) باید از مخلوط ملات ۷۳۱ به همراه چسب برای تعمیر آن ناحیه استفاده کرد.

آماده سازی مخلوط

- یک کیسه ۲۵ کیلوگرمی ملات ۷۳۱ را با ۲/۵ لیتر آب آشامیدنی (در حدود ۱۴ درصد وزنی ملات خشک) به صورت دستی و با یک مخلوط کن، مخلوط کنید. زمان اختلاط نباید کمتر از ۳ دقیقه باشد و تا رسیدن به یک مخلوط یکدست و یکنواخت مخلوط کردن را ادامه دهید.
- مخلوط آماده شده باید حداکثر ظرف ۴۵ دقیقه پس از آماده شدن در دمای کاری حدود ۲۰ °C استفاده شود.
- در حین انجام کار به مخلوط آب اضافه نکنید.

نحوه کاربرد

- ملات ۷۳۱ را با یک ماله فلزی ضد زنگ بر روی سطح مورد نظر با فشار اعمال کنید تا چسبندگی لازم ایجاد گردد.
- از ملات اضافی برای پوشش مناسب سطح استفاده کنید.
- با ماله سطح را کاملا صاف نمایید.
- برای مساحت های زیاد می توان ملات را بر روی سطح اسپری کرد.

توضیحات

ملات تعمیراتی ۷۳۱، یک ملات آماده برای استفاده شامل ترکیبی از شن، سیمان های ویژه، فایبر، افزودنی و عاری از کلرید و ذرات فلزی است. ملات تعمیراتی ۷۳۱، از خوردگی آرماتورهای فلزی جلوگیری می کند.

کاربرد

- تعمیر سطوح بتونی: سطوح سست و فرسوده، سطوح لانه زنبوری شده یا کرمو
- بازسازی ستون های بتون: پایه، قالب، دبرک، پیش بند سد، مجرای سر ریز آب
- محکم سازی ساختارهای تضعیف شده: بالکن ها، قرنیزها

اطلاعات فنی

- شکل ظاهری :
 - دانه بندی :
 - دانسیته :
 - PH :
- پودر خاکستری
۲ - ۱ / میلی متر
۱/۳۶ g/cm^۳
۱۲/۵

زمان گیرش

دما	+۵ °C	+۲۰ °C	+۳۰ °C
گیرش اولیه	۷h۰۰	۲h۴۰	۱h۰۰
گیرش نهایی	۸h۳۰	۳h۰۰	۱h۳۰

قدرت چسبندگی بر اساس ASTM C882

پس از سه روز	MPa ۶
پس از هفت روز	MPa ۱۰
پس از ۲۸ روز	MPa ۱۲

استحکام فشاری بر اساس ASTM C109

پس از سه روز	MPa ۲۵
پس از هفت روز	MPa ۴۵
پس از ۲۸ روز	MPa ۶۰

استحکام خمشی بر اساس ASTM C348

پس از سه روز	MPa ۴
پس از هفت روز	MPa ۵
پس از ۲۸ روز	MPa ۵.۵

پوشش دهی
kg/m²/mm ۲

مدت نگهداری:
تا ۱۲ ماه در کیسه
اصلی باز نشده

شرایط نگهداری:
در محل خشک

بسته بندی:
در کیسه های
۲۵ کیلوگرمی



روش اجرا

محدوده کاربرد

ملات تعمیراتی ۷۳۱، یک ملات آماده به مصرف برای تعمیر ساختار، بازسازی و محکم کاری بناهای بتونی می باشد. این ملات می تواند بروی دیوار، کف، سقف و یا هر نوع ساختار بتونی اعمال گردد.

- در حالات دیگر، سطح را از هر گونه مواد زائد، اضافات سیمانی و گردوغبار با برس و کاردک تمیز و صاف نمایند. (شکل ۳)
- سطح فولادی درون بتون را از هر گونه زنگار پاک کنید. (شکل ۴)



۳

۴

- سطح کاری را از هر گونه آلودگی، چربی، گردوخاک و غیره پاک کنید چرا که این ذرات مانع اتصال مناسب ملات ۷۳۱ به سطح می گردند. (شکل ۵)
- قبل از اعمال ملات سطح تمیز و آماده شده را مرطوب کنید. (شکل ۶)



۵

۶

آماده سازی مخلوط

- ۲۵ کیلوگرم (یک کیسه) از ملات تعمیراتی ۷۳۱ را با ۳/۵ لیتر (۱۴٪ ملات خشک) آب آشامیدنی مخلوط کنید. (شکل ۷)



- ۲۵ اختلاط را تا رسیدن به یک مخلوط هموزن و یکدست آماده دهید و به مخلوط آماده شده آب بیشتر اضافه نکنید. (شکل ۸)



۷

۸



سطح لانه زنبوری شده

سطح ترک دار



سطح ریخته شده

سطح دفرمه شده



بنای ساحلی (آب دریا)

تعمیرات



بازسازی

سطح شیاردار

آماده سازی سطح

- در صورت مشاهده نشستی آب از سطح، ابتدا سطح را با ملات ۲۲۴* تعمیر کنید. (شکل ۱)
- در صورت وجود ترک، ابتدا ترکها را به عرض حداقل ۲ سانتی متر و به عمق ترک پتراشید. (شکل ۲)



۱

۲



روش اجرا



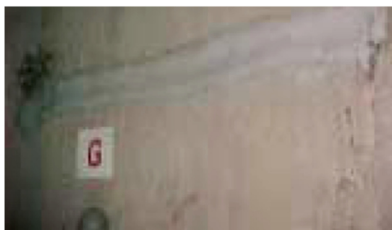
• در جاهائی که با اعمال یک لایه ملات پوشش لازم ایجاد نمی شود برای اعمال لایه دوم باید ۲۴ ساعت صبرکنید تا لایه اول بطور مناسب گیرش پیدا کند سپس قبل از اعمال لایه دوم سطح زیرین را مجدداً مرطوب نمائید و سپس لایه دوم را اعمال کنید، با ملات تعمیراتی ۷۳۱ می توان پوششی تا ضخامت ۵-۵۰ میلی متر بر سطح ایجاد کرد.(شکل ۱۴)

• برای تعمیر مساحت‌های زیاد، می توان ملات تعمیراتی ۷۳۱ را بوسیله پمپ بر روی سطح اسپری کرد.(شکل ۱۵)



عمل آوری ملات

• از خشک شدن سریع سطح تازه پوشانده شده با ملات (به فرض بر اثر تابش مستقیم نور خورشید) جلوگیری کنید.
• پس از اینکه ملات اعمال شده به سختی مناسب رسید سطح را بمدت ۳ روز تا عمل آوری کامل ملات، خیس کنید.(شکل ۱۶)

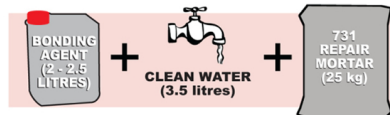


بر روی میله فولادی (درون بتون)

• سطح میله فولادی درون بتون را ابتدا با مخلوط ملات تعمیراتی ۷۳۱ و چسب می پوشانند تا چسبندگی بهتری ایجاد گردد و از خوردگی میله جلوگیری شود.
• هر گونه ذرات زنگار را از سطح میله فولادی درون بتون پاک کنید و در صورت امکان بتون های سست اطراف میله را کاملاً تمیز کنید تا بتوان پوشش بهتری ایجاد کرد.(شکل ۹ و ۱۰)



• ملات تعمیراتی ۷۳۱ را با چسب ۷۵۱ با نسبت های زیر مخلوط کنید تا مخلوط یکنواختی بدست آید.



• سطح فولادی داخل بتون را با مخلوط فوق الذکر بوسیله یک برس نیمه سخت کاملاً بپوشانید(شکل ۱۱) و پس از طی مدت زمان ۲ تا ۴ ساعت (تا گیرش مناسب مخلوط بر روی سطح فلزی) از ملات ۷۳۱ برای تعمیر لایه رویی سطح به همان روش سطوح سیمانی استفاده نمائید.

بر روی سطوح سیمانی

• مخلوط تهیه شده از ملات را بوسیله یک ماله بر روی سطح آماده شده با فشار اعمال نمائید.(شکل ۱۲)
• ماله را بر روی سطح به طور مرتب حرکت دهید تا سطح صافی ایجاد گردد.(شکل ۱۳)

• ملات ۷۳۱ یک نوع ملات هیدرولیکی زودگیر با زمان گیرش حدود ۱ دقیقه و قابلیت اجرای سریع می باشد که امکان اجرا در زیر آب با مکان هایی که نشستی آب مشاهده می شود را دارد.